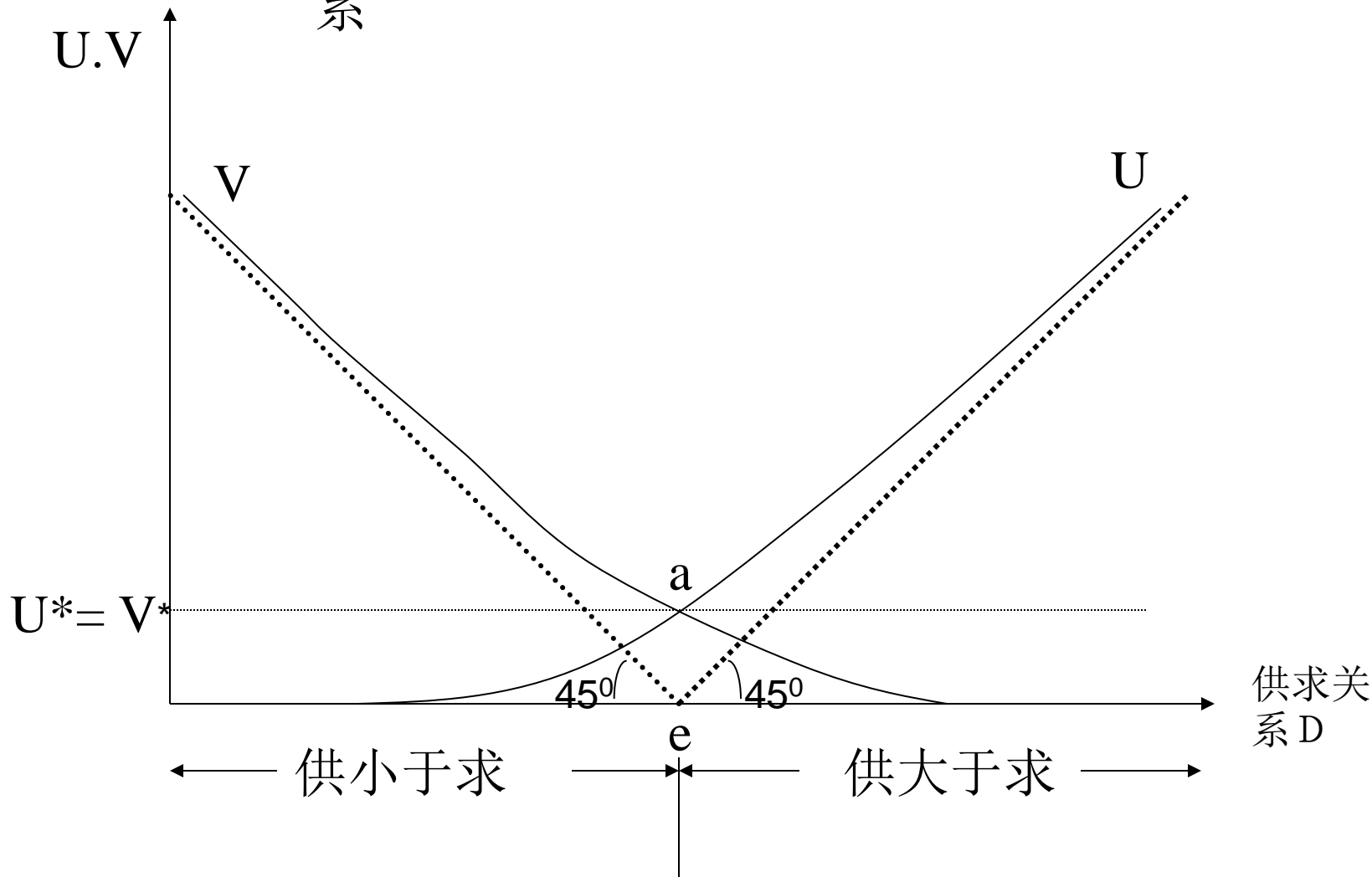
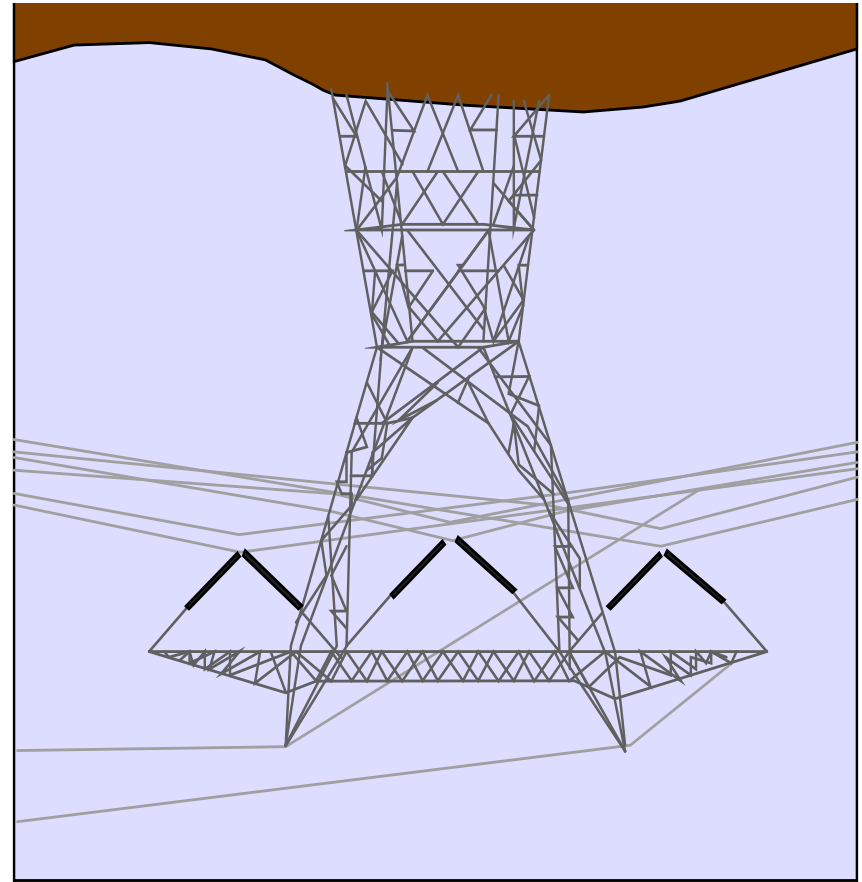


# 失业、职业空位与供求平衡的关系



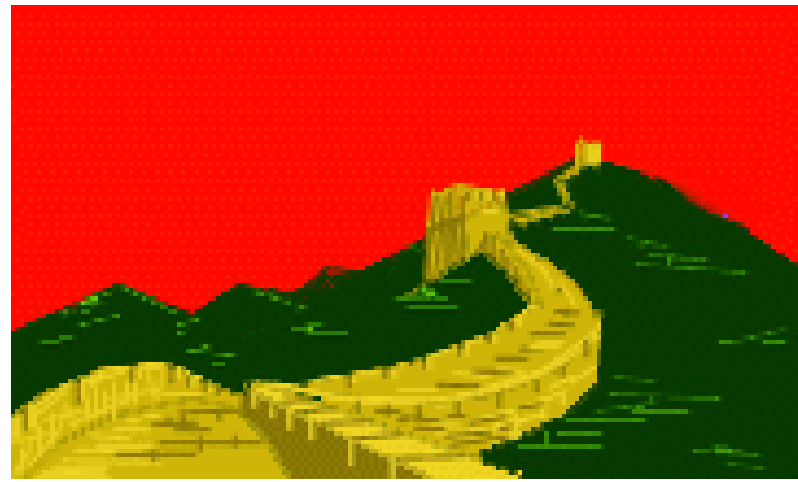
# 第四节 劳动力市场分割

- 一、早期劳动力市场分割理论
- 二、20世纪80年代的理论
- 三、近年的理论解释



# 第五节 内部劳动力市场

- 一、企业组织与雇佣活动
- 二、内部劳动力市场的概念及构成要素
- 三、内部劳动力市场的运行机制



# 内部劳动力市场的概念由几个要素构成

## ●（一）组织结构

- 横向联系 建立在生产、销售、营业、财务、人力资源计划、总务、研究与开发等布同职能部门分工与协作的体制之上，但生产和销售活动经常分为不同的工厂和营业部来进行。
- 纵向联系 从工作现场的一般工作员工开始，经过现场监督人员或管理人员、中间管理人员直至最高经营者的层级序列。

# 内部劳动力市场的概念由几个要素构成

## ● （二）组织原理

- 组织形成的最本质的原理是其成员属于组织。按照这一原理，进入市场的买卖双方形成的只是以市场价格为依据进行交易的互补关系而不是从属关系。卖方在价格高时进入市场，在价格低时退出市场。
- 因此，可以把市场称为将价格信号作为媒介的经济主体自由进入或退出的社会性系统。

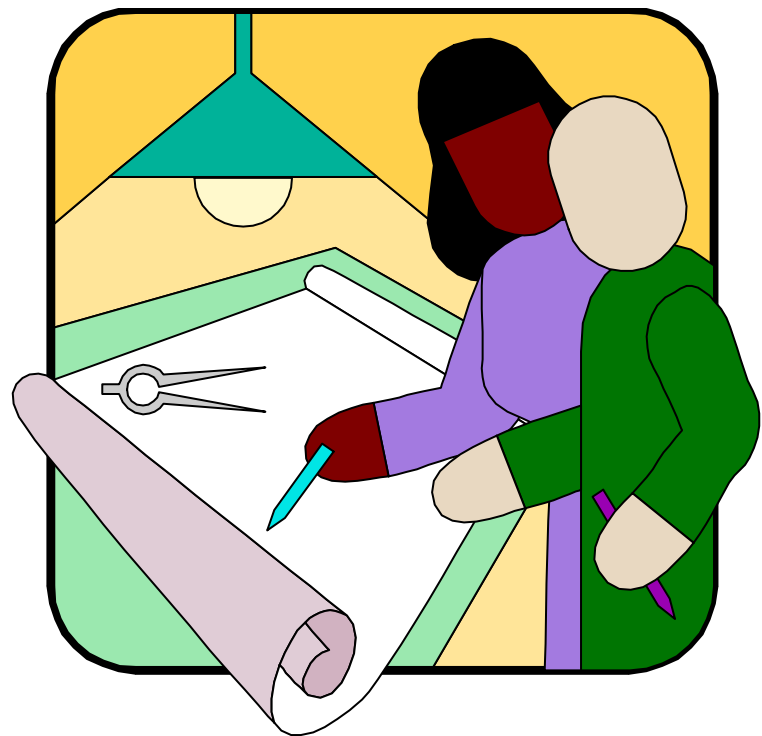
# 三、内部劳动力市场的运行机制

- 内部劳动力市场存在的原因
- 内部劳动力市场与外部劳动力市场的关系
- 内部劳动力市场的规则
- 雇佣调整



# 内部劳动力市场的规则

- 职位管理上的规则
- 薪酬管理上的规则
- 教育培训的规则
- 劳动关系的规则



# 雇佣调整的函数分析

- 如果用简单的关系式来表现调整活动：

$$\frac{N_t}{N_{t-1}} = f\left(\frac{N_t^*}{N_{t-1}}\right)$$

- 调整系数的数学表达式：

$$\frac{N_t}{N_{t-1}} = \left(\frac{N_t^*}{N_{t-1}}\right)^a$$

# 劳动经济学

劳动经济学

## 第四章

# 劳动时间

## 第一节 劳动投入量的计量尺度

在经济学中流量和存量是被区别使用的。某一时点受雇劳动者的人数是存量，一定时间内的总劳动时间是流量。产量是在一定时间内发生的流量，与此相对应的劳动投入量是以“人员时间”为单位的流量。

# 一、劳动时间的计量

又称工作时间，是指劳动者从事有酬性社会劳动所花费的时间。在劳动时间内，劳动者支出劳动力，生产物质和精神产品；在劳动时间以外（非劳动时间内），劳动者恢复和再生产出自己的劳动力。

## 二、劳动时间的特征和功能

### （一）劳动时间的特征

- 1、法律规定的劳动时间
- 2、劳动者履行劳动义务和用人单位计发劳动报酬的时间
- 3、实际劳动时间与从事有关活动所花费时间的总和。

## （二）劳动时间的功能

- 计量功能
- 指示功能
- 保证个人及社会维持和发展的功能
- 人际交往功能

## 第二节 从劳动供给者的立场看劳动时间

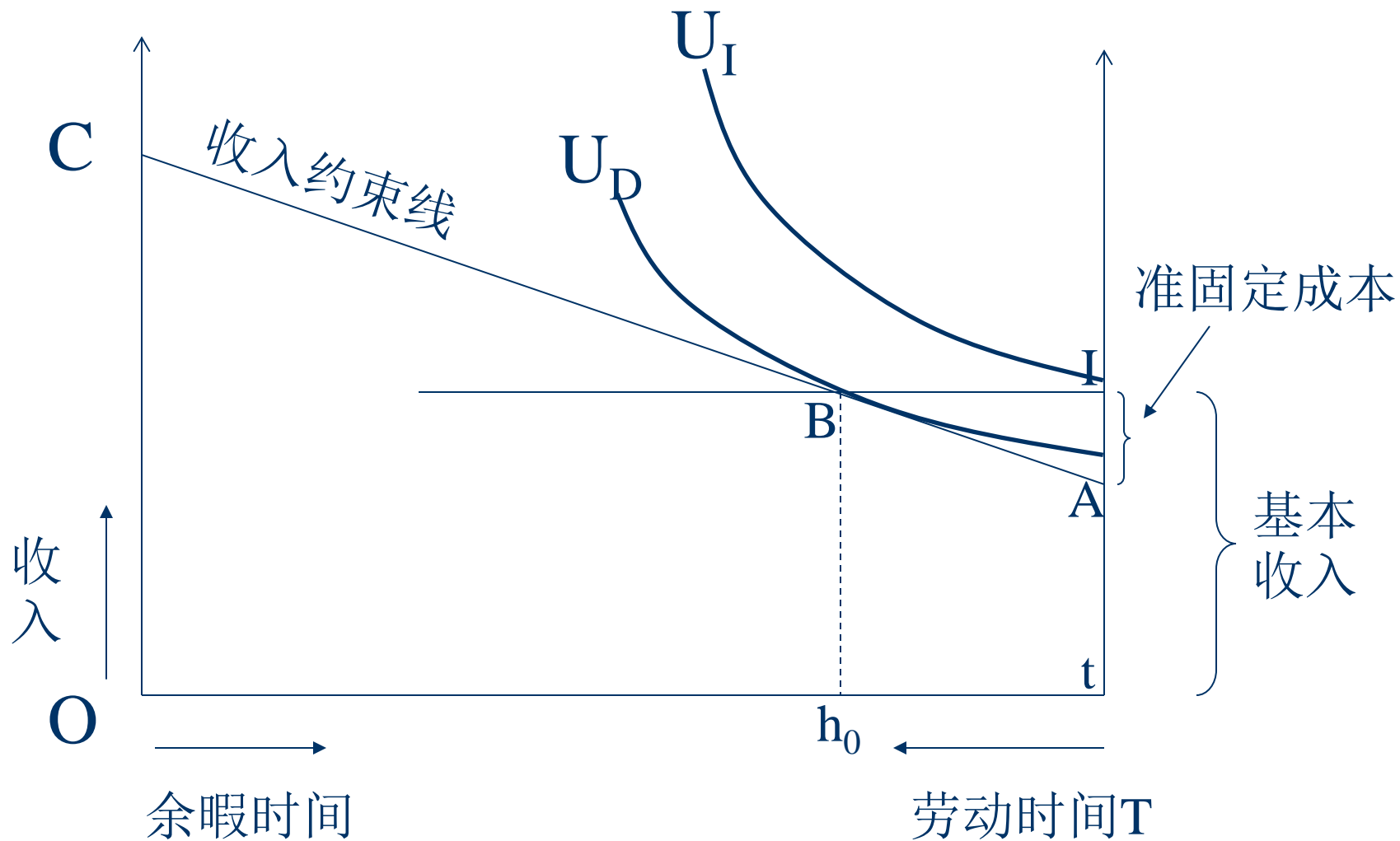
按照经济学传统的标准思考方式，劳动时间是由劳动的供给者作为最佳时间进行选择的。企业没有必要关心雇用的人数和劳动时间，最关心的应该是以“人员时间”为单位的劳动投入量。

在这种情况下，决定劳动时间的是劳动的供给者。供给者根据既定的工资率，选择对自己效用最大的最佳劳动时间。

根据这个前提，劳动时间的变化仅仅由工资率的变化和人们对收入及余暇的偏好的改变引起。

用这种观点观察现实生活中的劳动时间，很难看到在很长的一段职业生涯中每天平均只工作短短一两个小时的劳动者，作为最佳时间，劳动者不选择超短时工作，并不是偶然的。如果人们受雇于某企业，他们就必须支付和劳动时间长度无关的准固定成本。不工作一定量以上时间，效用就会低于闲暇。

# 劳动者的准固定成本和劳动时间的最低供给



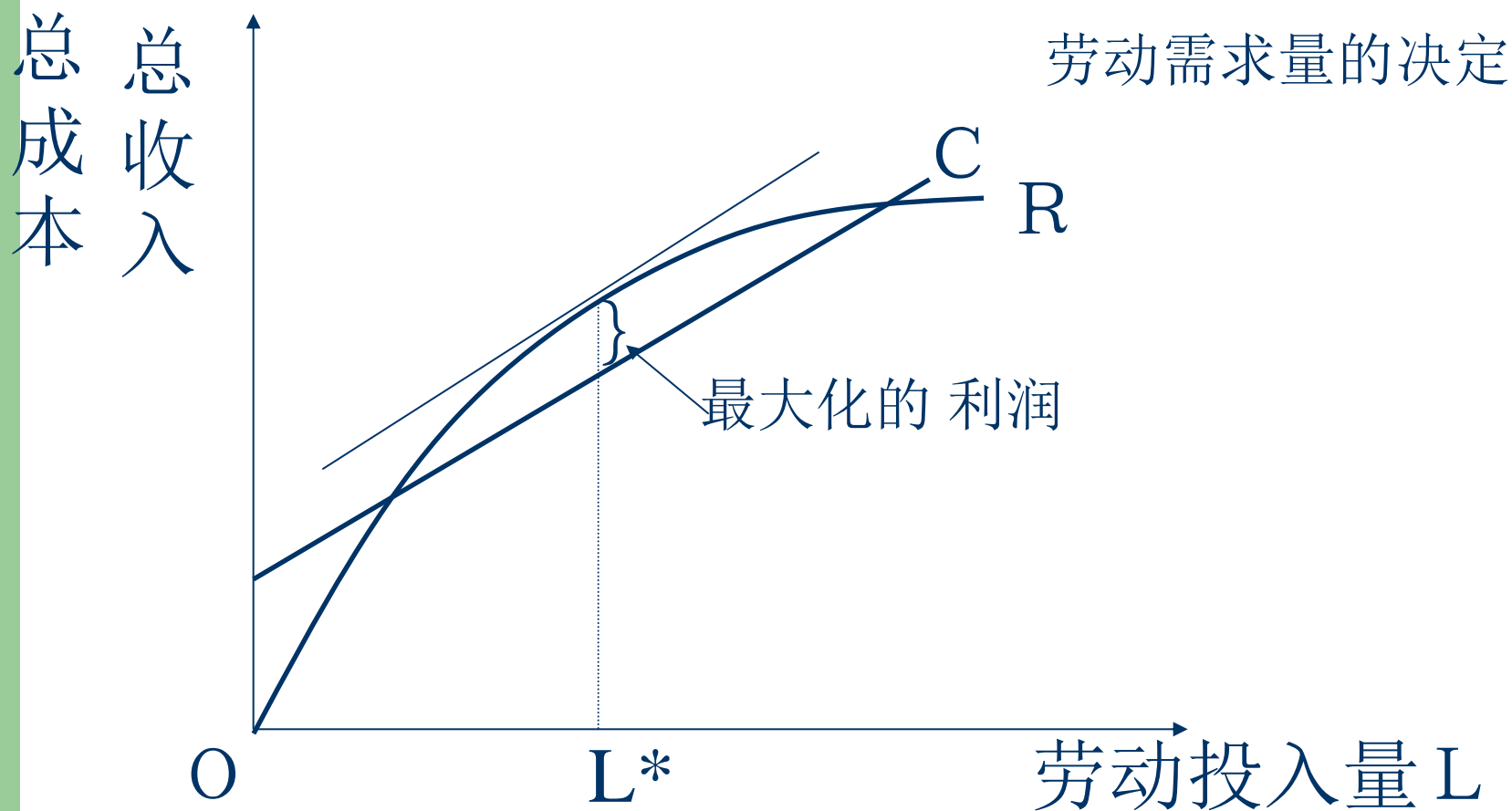
以上是从劳动供给者的立场说明了劳动时间的下限的存在。

而关于它的上限，可以从劳动供给者的生理要求进行解释。人们在工作一定时间后，会感到疲劳，对余暇时间的需求就会急速上升。这样，没有人工作时间超过某种长度。

## 第三节 从企业的立场看劳动时间

企业特别关心劳动者人数和劳动时间的决定，这是因为生产函数中人数的增加和劳动时间的增加对产量产生不同影响，或者成本函数中两者的增加对总成本产生不同影响。

# 一、规范性说明



## 二、集体作业的影响

现实中企业的工作方式在很多情况下是进行集体作业的。例如，生产过程中的流水作业，如果只考虑到每个人的具体情况而选择分散的劳动时间，就会给工作带来很大的障碍。为了有效利用分工的优势，提高生产效率，必须统一规定集体作业的时间。