

第二节 就业与就学的决策

因多种因素的影响，人们选择就业的年龄出现了向后推移的倾向，这种倾向可以通过不同年龄组劳动力参与率的变化和大学入学率的变化显示出来。

但是，就业年龄向后推移是有条件的。第一，这种推移是有极限的。接受学历教育的活动总有终结之日，接下来的便是就业。第二，学历教育的发展要受到社会、经济发展的制约。在经济、高等教育调整期，大学入学率有可能下降，这意味着就业年龄前移。

对于为什么要上大学，从经济学的角度考察，有两种观点：一个是把大学教育看作**人力资本投资**，另一个是把大学教育看作消费。

前者是通过受教育（支付费用）对未来能够获得更大收益的预期，为此，有必要放弃现在的收入机会（就业）的思考。后者则是与未来无关的为提高现在的效用，支出教育费用，推迟就业的思考。

把大学教育当作消费看待时，家庭收入和相对价格的变化会对人们参与大学教育的愿望造成影响。近年中国大学入学率的提高正是在中国家庭实际收入不断增加的支持下实现的。

值得注意的是，提高是在大学教育从免费到收费，并且收费逐渐达到较高水平的环境下展开的。这意味着相对价格（学费等支出）的上升对大学入学率下降的压力弱于中国家庭实际收入增加以及中国人对人力资本投资认识的迅速提高、以及家长们对子女成才的期望不断提升等非经济因素对大学入学率上升的推力。



第三节 结婚育儿决策

- 一、结婚与生育年龄的变化
- 二、家庭生产函数
- 三、婚姻的经济性决策
- 四、养育子女的经济性决策

一、结婚与生育年龄的变化

中国育龄妇女的初婚和生育的年龄有一种逐渐后推趋势。结婚和生育年龄的变化对女性劳动参与决策的影响远大于它对男性劳动参与决策的影响程度，尤其总和生育率大幅度下降对中国女性劳动时间的增加起到了很大的推动作用。

二、家庭生产函数

设市场性劳动时间为 h ，家务劳动时间为 n ，余暇时间为 l ，总时间为 t ，从市场购入的物品与服务为 q ，其价格为 p ，工资率为 w ，那么，家庭生产量 x 作为家庭生产函数可以用下式表示：

$$x = f(q, n)$$

上式中的 q 的增加表明例如在家做饭时更多地依赖加工食品的方法， n 的增加则表明向相反的方向变化的方法。可以消费的家庭生产量 x 越大，同时，余暇时间 l 越长，效用水平越高。于是，可以导出下面的效用函数：

$$u = g(x, l)$$

用时间约束线，收支平衡线进行制约，为使效用最大化求解 h 、 n 、 l 、 q ，便可导出最佳市场劳动时间、家务劳动时间、余暇时间，以及消费结构。

$$t = h+n+l$$

$$h w = p q$$

三、婚姻的经济性决策

考察婚姻的经济意义就是比较婚姻所带来的收益与成本。当然，在这里，收益与成本并不应仅指能够用金钱衡量的东西，而应包括一切能够影响效用水平的内容。

对个人而言，
婚姻的经济意义是
什么呢？



首先， 由于婚姻所形成的夫妻共同生活，两人的平均生活费用与独身一人时期相比可以有所下降。这种下降源自于分工的收益和规模经济带来的好处。例如，准备两个人的晚餐，制作时间并不需要加倍。



其次， 长期以来由于社会的多方面的原因，造成两性在家庭内外的**生产率**上存在着很大差距。在婚姻所形成的共同生活中，夫妻双方很容易取长补短，发挥各自的比较优势。例如，丈夫更多的在外工作以获得更多的收入，妻子承担起主要的家务以实现家庭生产率的提高，就是历史上大多数家庭经济所采取的普遍模式。

生产率

劳参率

价值观

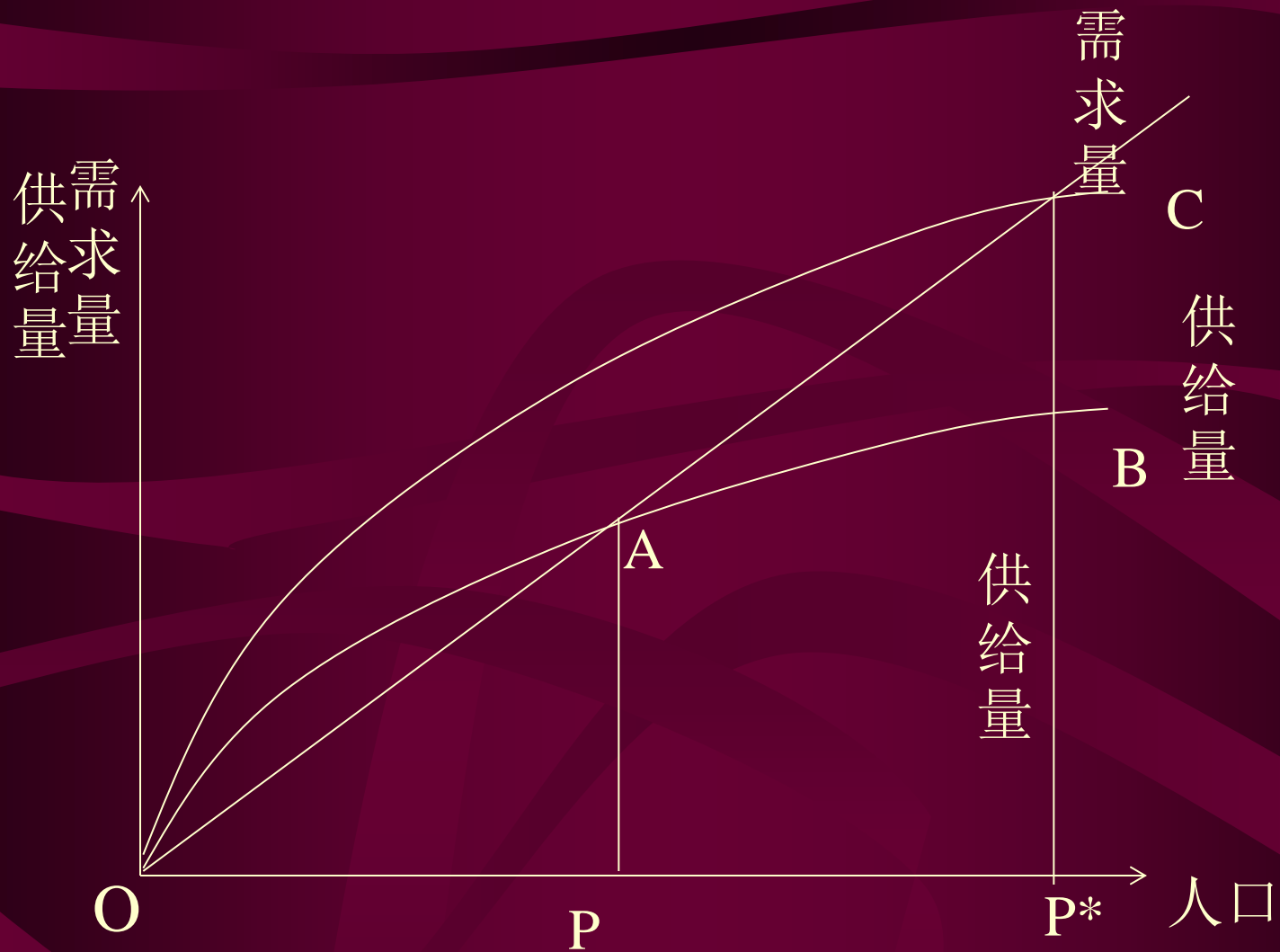
可以认为，女性工资收入的上升，可替代家务劳动的商品（包括各种服务）价格的下降等是将过去仅限于夫妻之间的那种分工、规模、**比较优势**经济性通过市场向社会，向更多的人扩展的结果。这与家庭内外分工的进展，未婚率的上升，参与市场性劳动的女性增多等现象是同时产生的。

在婚姻活动中，存在着掌握的一方**信息**不完全，或者是判断错误的情况。因此，婚姻并不一直都是成功的。这意味着结婚与参加市场性劳动的状态十分相似。人们用各种方法收集信息，但是、结婚仍然是一种**高风险**的行为。婚后生活一旦出现问题，就必须在心理上、财产上支付很大的成本。这个成本越大，规避婚姻风险的人越多。

如果是**不结婚**就难以生活的时代，即使结婚是高风险的行为，人们也只能硬着头皮去做。但是，如果不结婚也可以生活得很好，那么，在向结婚对象索求的条件增高的同时，推迟这种高风险决策的情绪的蔓延就是不难理解的现象了。

四、养育子女的经济性决策

在经济处于不发达的阶段，孩子作为消费主体的同时，更易被当作未来承担生产活动的主体而受到强调，当作增加家庭收入的一种投资的对象而被认同，或者被期望为家业的继承和发展的人才。



人口数量的决定

西方学者注意到：存在着一种把子女看作是提高父母的 **效用** 的耐久消费品，与其他消费品相同，要对拥有子女所能获得的收益和支付的成本进行比较，并导出对子女的需求函数的思考方式。